

«Утверждаю»


УГИБДД г. Тверь

«» 2014 г.

«Утверждаю»

Директор МОУ СОШ № 17

Е.А. Кучина

«» 2014 г.

«Согласовано»

Начальник Управления образования
администрации г. Твери

Н. А. Афонина

«» 2014 г.

ПАСПОРТ

на детское общеобразовательное учреждение по
обеспечению безопасности дорожного движения

Муниципальное бюджетное общеобразовательное
учреждение
средняя общеобразовательная школа
с углублённым изучением математики № 17

г. Тверь

Содержание

I. Справочные данные.

II. Приложение к паспорту методических и нормативных документов:

1. Памятка для администрации образовательного учреждения;
2. План работы подразделения пропаганды Госавтоинспекции с общеобразовательным учреждением по профилактике детского дорожно-транспортного травматизма;
3. План проведения лекций по предупреждению детского дорожно-транспортного травматизма;
4. Выписка из Правил дорожного движения Российской Федерации;
5. Постановление правительства РФ от 17.12.2013 г. «Об утверждении правил организованной перевозки групп детей автобусами»;
6. Национальный Стандарт Российской Федерации «Искусственные неровности»;
7. Инструкция педагогу, ответственному за организацию в общеобразовательном учреждении работы по профилактике детского дорожно-транспортного травматизма;
8. Технология и методика проведения «Минутки по безопасности дорожного движения»;
9. Уголок по правилам дорожного движения;
10. В школе нет отряда ЮИД, кабинета по Правилам дорожного движения, детского автогородка, поэтому отсутствуют соответствующие положения и требования.

Директор школы _____ Кучина Елена Анатольевна _____ .

Заместитель директора по

учебной работе _____ Фаламина Надежда Валентиновна _____ .

_____ Блинова Людмила Петровна _____ .

_____ Бурова Ирина Юрьевна _____ .

_____ Смолина Елена Геннадьевна _____ .

Заместитель директора по

воспитательной работе _____ Пичугина Элина Рашидовна _____ .

_____ Тимкина Виктория Викторовна _____ .

Преподаватель- организатор ОБЖ _____ Сергачев Александр Геннадьевич _____ .

Сотрудник ГИБДД закрепленный за МОУ _____ Громов И.А. _____ .

Ответственный работник муниципального органа образования

_____ Сувернева Вера Николаевна – нач. отдела ВР УО _____ .

Ответственный работник за мероприятия по профилактике детского

дорожно-транспортного травматизма _____ Пичугина Э.Р., Яковлева Е.Н.

Количество обучающихся детей (в т.ч. в начальных классах) 1335.

Наличие уголка по БД _____ на 1-х этажах каждого здания

Наличие класса по ОБДД _____ не имеется

Наличие транспортной площадки (автогородка) _____ не имеется

Наличие методической литературы и наглядных пособий:

1. *Федеральный закон о безопасности дорожного движения.*

2. *Правила дорожного движения РФ.*

3. *Уч. пособ. «Профилактика детского дорожно-транспортного травматизма в образовательных учреждениях», А.В. Вашкевич, Е.И. Толочко, М.М. Исхаков, С-Пб, 2012 г.*

4. *Плакаты.*

5. *Магнитная доска «Перекрёсток».*

6. *Учебные мультфильмы.*

Работа по предупреждению ДДТТ в воспитательных планах классного руководителя

16 часов _____ .

Наличие школьного автобуса _____ *не имеется* _____.

В каких классах проводятся занятия по БДД _____ *1-9 классы* _____.

Количество занятий по БДД в каждом классе _____ *16 часов* _____.

Как проводится обучение по БДД _____ *классные часы* _____.

Схемы организация дорожного движения (схема подъездных путей и движения пешеходов к ДОУ, расположение дорожных знаков, технических средств регулирования искусственных неровностей, пешеходных переходов, схема движения школьного автобуса) прилагаются.

СПРАВОЧНЫЕ СВЕДЕНИЯ

телефоны:	Управление образования г. Тверь	32-09-62
	ГИБДД ДПС	58-04-00
	МЧС	01
	Скорая медицинская помощь	03
	Полиция	02

ПАМЯТКА ДЛЯ АДМИНИСТРАЦИИ ОБРАЗОВАТЕЛЬНОГО УЧРЕЖДЕНИЯ

При планировании мероприятий должны быть предусмотрены:

Работа с субъектами воспитательного процесса: преподавателями ОБЖ, классными руководителями, воспитателями ГПД, педагогами дополнительного образования, руководителями отрядов ЮИД по оказанию им методической помощи в проведении разнообразных форм проведения мероприятий по изучению Правил дорожного движения.

Активизация работы по предупреждению несчастных случаев с детьми на улице, организация работы отряда ЮИД по разъяснению среди школьников Правил поведения в общественных местах и предупреждению нарушений Правил дорожного движения.

Создание и оборудование уголков (кабинетов) по безопасности движения, изготовление стендов, макетов улиц, перекрестков, светофоров, разработка методических, дидактических материалов и пособий для занятий со школьниками.

Создание специальных площадок (атрибутов для занятий в помещении) для практических занятий по Правилам дорожного движения.

Включение в программу по дополнительному образованию работы творческого объединения учащихся по изучению ПДД.

Работа с родителями по разъяснению Правил дорожного движения, проведение разных форм: собрания, конференции, совместные игровые программы, выставки-конкурсы творческих работ (рисунки, поделки).

Пропаганда Правил дорожного движения через местную (городскую, областную) печать, школьную стенную печать, местное телевидение, видеофильмы, участие в районных, городских и областных творческих конкурсах (рисунки, плакаты, сочинения, совместные работы детей и родителей, конспекты тематических уроков и занятий. Оформление методической копилки по организации и проведению месячника «Внимание, дети!». Постоянный контакт администрации образовательного учреждения с инспектором ОГИБДД г. Твери - необходимое условие плодотворной работы по изучению Правил дорожного движения и профилактике детского дорожно-транспортного травматизма.

ДОКУМЕНТАЦИЯ
для работы образовательных учреждений по изучению правил
дорожного движения и предупреждению дорожно-транспортного
травматизма

Совместный план работы образовательного учреждения и ГИБДД УВД города Твери.

Календарно-тематическое планирование по предметам с использованием материалов «Программы по профилактике детского дорожно-транспортного травматизма и изучению Правил дорожного - движения».

План-график проведения бесед, инструктажей с учащимися.

Комплексное планирование месячника «Внимание - дети!».

Информационный материал о формах работы с учащимися: классных руководителей, преподавателей ОБЖ, воспитателей ГПД.

Циклограмма внеклассной деятельности по данной проблеме:

- творческие конкурсы учащихся по литературе, изобразительной деятельности, технологии;
- прикладному творчеству;
- совместные творческие работы учащихся и педагогов, учащихся и родителей;
- выставки-конкурсы дидактических материалов учителей-предметников, педагогов ОБЖ, классных руководителей, воспитателей ГПД;
- конкурсы творческих методических материалов педагогов: конспектов уроков, сценариев мероприятий, дни открытых мероприятий внутри школы.

Методическая копилка:

- разработки методических мероприятий для классных руководителей;
- информационный материал по проведению кратковременных занятий «минутка» в группе продленного дня;
- информационный материал «Работа с родителями».

**ТИПОВОЙ ПЛАН РАБОТЫ ГОСАВТОИНСПЕКЦИИ г. ТВЕРИ
С МБОУ СОШ №17 ПО ПРОФИЛАКТИКЕ ДЕТСКОГО ДОРОЖНО-
ТРАНСПОРТНОГО ТРАВМАТИЗМА НА УЧЕБНЫЙ ГОД**

№ п/п	Мероприятие	Срок	Исполнители	Участники
1.	Проведение анализа статистики по ДТП с участием детей, причин и условий, способствующих возникновению ДТП; анализ результатов проводимых мероприятий по профилактике ДДТТ; подготовка аналитических справок, отчетов в различные инстанции, администрацию города, Управление образованием, образовательное учреждение по запросам	Ежемесячно	ОГИБДД города Тверь	
2.	Проведение инспектирования общеобразовательного учреждения, совместные проверки наличия тематических планов, программ и образовательного процесса по обучению детей навыкам безопасного поведения на улицах и дорогах в рамках предметов «Окружающий мир», «ОБЖ», «Технология»; наличия «уголка безопасности»; совместное ведение наблюдательного дела, обследование территории, прилегающей к общеобразовательному учреждению	В течение года	ОГИБДД по городу Тверь, Управление образованием, образовательное учреждение	

3.	Проведение бесед по вопросам безопасности дорожного движения	1 раз в 2 недели, обязательно перед уходом на каникулы	Классные руководители, инспекторы ГИБДД	Учащиеся 1-11 классов
4.	Минутки безопасности	В конце учебного дня после последнего урока	Классные руководители, инспекторы ГИБДД	Учащиеся 1-11 классов
5.	Участие в целевой акции по профилактике ДДТТ «Внимание дети!».	Август-сентябрь, май-июнь	Зам директора по ВР, инспекторы ГИБДД, члены ученического самоуправления	Учащиеся 1-11 классов, родители
6.	Конкурс рисунков «Я - пешеход» «Мой путь в школу»	Сентябрь	Пичугина Э.Р. Тимкина В.В. Кудашова Т.Д. Макарова О.Г.	1-4 классы 1-5 классы
7.	Участие в районном конкурсе «Безопасное колесо»	Март - апрель		
8.	Проведение в сопровождении взрослых собраний и профилактических бесед о причинах возникновения ДТП с участием детей, об ответственности родителей за нарушения, совершаемые детьми в области дорожного движения	1 раз в триместр, при необходимости - чаще	Ответственный ОУ за профилактику ДДТТ, инспекторы ГИБДД, классные руководители	Учащиеся, родители учащихся
9.	Выявление учащихся- нарушителей ПДД и проведение с ними профилактических бесед, оформление и ведение журнала регистрации нарушений ПДД	В течение года	Инспекторы ГИБДД, ответственный за профилактику ДДТТ в ОУ	Учащиеся 1-11 классов
10.	Организация и проведение бесед по профилактике ДДТТ в детском оздоровительном лагере на базе ОУ	Июнь	Инспекторы ГИБДД, учителя ОУ	1-8 классы

11.	Организация и участие в проведении операций: «Внимание - дети!», «Скоро в школу!», «Осенние каникулы», «Зимние каникулы», «Весенние каникулы», «Здравствуй, лето!» (по специально разработанным планам)	Сентябрь- июнь	Инспекторы ГИБДД, ответственный за профилактику ДДТТ в ОУ	Учащиеся 1-11 классов
12.	Проведение военно-спортивной игры «Салют, Победа!»	Май	Зам директора по ВР, инспекторы ГИБДД, члены ученического самоуправления	Учащиеся школы
13.	Оказание методической помощи в оформлении «Уголков безопасности»	В течение учебного года	Инспекторы ГИБДД	Ответственный за профилактику ДДТТ в ОУ
14.	Разработка схемы маршрута безопасного движения учащихся в микрорайоне	Перед началом учебного года, с внесением необходимых изменений в течение года	Инспекторы ГИБДД, ответственный за профилактику ДДТТ в ОУ	Ответственный за профилактику ДДТТ в ОУ
15.	Участие в работе семинаров для ответственных за профилактику ДДТТ в ОУ, совместных совещаниях ОУ и др.	Август	Инспекторы ГИБДД, представители Управления образования, директора ОУ	

ПАМЯТКА ДЛЯ КЛАССНОГО РУКОВОДИТЕЛЯ

Необходимо учить!

- Жди, пока автобус или другое транспортное средство отъедет на безопасное расстояние, или переходи в другом месте, где дорога хорошо просматривается в обе стороны.
- Прежде чем перейти дорогу, остановись, посмотри налево и на право, потом еще раз налево, и, убедившись в безопасности, переходи дорогу, постоянно контролируя ситуацию.
- Красный сигнал светофора - запрещающий, так как с другой стороны горит зеленый для машин. Желтый - знак внимания, предупреждающий о смене сигналов светофора. Для пешехода желтый сигнал также является запрещающим, так как на желтый сигнал машинам разрешено закончить проезд перекрестка. Зеленый разрешает движение, но, прежде чем выйти на проезжую часть дороги, необходимо убедиться в том, что все машины остановились. Желтый мигающий сигнал светофора информирует о том, что перекресток нерегулируемый. Поэтому, прежде чем перейти дорогу, убедитесь в собственной безопасности.
- Необходимо рассчитать переход так, чтобы не останавливаться на середине дороги. Но если уже попал в такую ситуацию, то стой на середине дороги, на осевой линии, разделяющей транспортные потоки противоположных направлений, или на «направляющем островке», и не делай шаги ни вперед, ни назад, не оценив ситуацию, чтобы водитель успел принять решение, как лучше тебя объехать.
- Выходя из подъезда, уже будь внимателен и осторожен. Играй подальше от дороги, там, где нет машин.
- Не надо при изучении использовать знаки на желтом фоне.
- Не путайте группы знаков, правильно называйте дорожные знаки и информацию, которую несет в себе тот или иной дорожный знак. Например, часто путают значение знаков 1.20 и 5.16.1. Они оба имеют одинаковое название «Пешеходный переход», но знак 1.20 (треугольный с красной каймой) относится к группе предупреждающих знаков и предупреждает водителя, что впереди - знак 5.16.1 и пешеходный переход. А знак 5.16.1 (квадратный синий), имеющий то же название, относится к группе информационно-указательных и указывает пешеходам, что через дорогу надо переходить именно здесь.
- Необходимо начинать обучение детей со знаков, актуальных для юных участников дорожного движения. В первую очередь, дети должны знать значение знаков: «Пешеходный переход» (подземный и надземный), «Движение пешеходов запрещено», «Пешеходная дорожка», «Дети», «Движение на велосипедах запрещено», «Пересечение с велосипедной дорожкой», «Велосипедная дорожка».
- Дорожный знак «ДЕТИ» вовсе не предусматривает переход через дорогу именно в месте его установки, а лишь информирует водителя о том, что на дороге могут неожиданно появиться дети, так как рядом школа, детский сад или другое учреждение, и возможно неожиданное появление детей на дороге.

**План проведения лекции по предупреждению детского
дорожно-транспортного травматизма**

1. Вступительная часть. О необходимости и важности выполнения правил дорожной безопасности, историческая справка	5 мин.
2. Просмотр кинофильма по теме	15 мин.
3. Статистика и анализ ДТП и детского дорожно-транспортного травматизма в стране и в Тверской области	15 мин.
4. просмотр к/ф «Внимание - дети» о случаях ДДТТ, показанных по телевидению	10 мин.
5. Профилактика ДДТТ в Твери и Тверской области.	5 мин.
6. Программные требования по обучению школьников БДД в рамках курса ОБЖ и классных часов	20 мин.
7. Фотографии автогородков	5 мин
8. Типичные ошибки при обучении школьников БДД (знаки «пешеходный переход»; разметка; обозначение остановки автобуса и его обход).	20 мин.
9. ЮИДовское движение	10 мин
10. Рекомендуемые материалы и наглядно-методические пособия по БДД для учителей	5 мин.
11. Заключительное слово.	5 мин

Итого 115 мин

Выписки из Правил дорожного движения Российской Федерации

4. Обязанности пешеходов

4.1. Пешеходы должны двигаться по тротуарам или пешеходным дорожкам, а при их отсутствии - по обочинам. Пешеходы, перевозящие или переносящие громоздкие предметы, а также лица, передвигающиеся в инвалидных колясках без двигателя, могут двигаться по краю проезжей части, если их движение по тротуарам или обочинам создает помехи для других пешеходов.

При отсутствии тротуаров, пешеходных дорожек или обочин, а также в случае невозможности двигаться по ним пешеходы могут двигаться по велосипедной дорожке или идти в один ряд по краю проезжей части (на дорогах с разделительной полосой - по внешнему краю проезжей части).

При движении по краю проезжей части пешеходы должны идти навстречу движению транспортных средств. Лица, передвигающиеся в инвалидных колясках без двигателя, ведущие мотоцикл, мопед, велосипед, в этих случаях должны следовать по ходу движения транспортных средств. (в ред. Постановления Правительства РФ от 14.12.2005 N 767)

При движении по обочинам или краю проезжей части в темное время суток или в условиях недостаточной видимости пешеходам рекомендуется иметь при себе предметы со световозвращающими элементами и обеспечивать видимость этих предметов водителями транспортных средств. (абзац введен Постановлением Правительства РФ от 14.12.2005 N 767)

4.2. Движение организованных пеших колонн по проезжей части разрешается только по направлению движения транспортных средств по правой стороне не более чем по четыре человека в ряд. Спереди и сзади колонны с левой стороны должны находиться сопровождающие с красными флажками, а в темное время суток и в условиях недостаточной видимости - с включенными фонарями: спереди - белого цвета, сзади - красного.

Группы детей разрешается водить только по тротуарам и пешеходным дорожкам, а при их отсутствии - и по обочинам, но лишь в светлое время суток и только в сопровождении взрослых.

5. Обязанности пассажиров

5.1. Пассажиры обязаны:

- при поездке на транспортном средстве, оборудованном ремнями безопасности, быть пристегнутым ими, а при поездке на мотоцикле - быть в застегнутом мотошлеме;
- посадку и высадку производить со стороны тротуара или обочины и только после полной остановки транспортного средства.

Если посадка и высадка невозможна со стороны тротуара или обочины, она может осуществляться со стороны проезжей части при условии, что это будет безопасно и не создаст помех другим участникам движения.

2. Общие обязанности водителей

2.1.2. При движении на транспортном средстве, оборудованном ремнями безопасности, быть пристегнутым и не перевозить пассажиров, не пристегнутых ремнями (допускается не при-

стегиваться ремнями обучающему вождению, когда транспортным средством управляет обучаемый, а в населенных пунктах, кроме того, водителям и пассажирам автомобилей оперативных служб, имеющих специальные цветографические схемы, нанесенные на наружные поверхности). При управлении мотоциклом быть в застегнутом мотошлеме и не перевозить пассажиров без застегнутого мотошлема.

21. Учебная езда

21.4. Обучаемому на автомобиле должно быть не менее 16 лет, а на мотоцикле - не менее 14 лет.

22. Перевозка людей

22.2. Перевозка людей в кузове грузового автомобиля с бортовой платформой разрешается, если он оборудован в соответствии с Основными положениями, при этом перевозка детей допускается только в исключительных случаях.

22.6. Организованная перевозка группы детей должна осуществляться в соответствии со специальными правилами в автобусе или грузовом автомобиле с кузовом-фургоном, имеющих опознавательные знаки «Перевозка детей». При этом с детьми должен находиться взрослый сопровождающий.

22.9. Перевозка детей допускается при условии обеспечения их безопасности с учетом особенностей конструкции транспортного средства.

Перевозка детей до 12-летнего возраста в транспортных средствах, оборудованных ремнями безопасности, должна осуществляться с использованием специальных детских удерживающих устройств, соответствующих весу и росту ребенка, или иных средств, позволяющих пристегнуть ребенка с помощью ремней безопасности, предусмотренных конструкцией транспортного средства, а на переднем сиденье легкового автомобиля - только с использованием специальных детских удерживающих устройств.

Запрещается перевозить детей до 12-летнего возраста на заднем сиденье мотоцикла.

24. Дополнительные требования к движению велосипедов, мопедов, гужевых повозок, а также прогону животных

24.3. Водителям велосипеда и мопеда запрещается: ездить, не держась за руль хотя бы одной рукой;

перевозить пассажиров, кроме ребенка в возрасте до 7 лет на дополнительном сиденье, оборудованном надежными подножками;

перевозить груз, который выступает более чем на 0,5 м по длине или ширине за габариты, или груз, мешающий управлению;

двигаться по дороге при наличии рядом велосипедной дорожки; поворачивать налево или разворачиваться на дорогах с трамвайным движением и на дорогах, имеющих более одной полосы для движения в данном направлении.

Запрещается буксировка велосипедов и мопедов, а также велосипедами и мопедами, кроме буксировки прицепа, предназначенного для эксплуатации с велосипедом или мопедом.

Опубликовано 24 декабря 2013 г.

**Постановление Правительства Российской Федерации
от 17 декабря 2013 г. N 1177 г. Москва
"Об утверждении Правил организованной перевозки группы детей
автобусами"**

Правительство Российской Федерации **постановляет**:

1. Утвердить прилагаемые Правила организованной перевозки группы детей автобусами.

2. Установить, что реализация полномочий федеральных органов исполнительной власти, предусмотренных настоящим постановлением, осуществляется в пределах установленной Правительством Российской Федерации предельной численности работников федеральных органов исполнительной власти, а также бюджетных ассигнований, предусмотренных им в федеральном бюджете на руководство и управление в сфере установленных функций.

3. Пункт 3 Правил, утвержденных настоящим постановлением, вступает в силу по истечении 180 дней со дня его официального опубликования.

**Председатель Правительства
Российской Федерации**

Д. Медведев

Прим. ред.: текст постановления опубликован на официальном интернет-портале правовой информации <http://www.pravo.gov.ru>, 24.12.2013.

Правила организованной перевозки группы детей автобусами

1. Настоящие Правила определяют требования, предъявляемые при организации и осуществлении организованной перевозки группы детей, в том числе детей-инвалидов (далее - группа детей), автобусами в городском, пригородном или междугородном сообщении.

2. Для целей настоящих Правил:
понятия "фрахтовщик", "фрахтователь" и "договор фрахтования" используются в значениях, предусмотренных Федеральным законом "Устав автомобильного транспорта и городского наземного электрического транспорта";
понятие "должностное лицо, ответственное за обеспечение безопасности дорожного движения" используется в значении, предусмотренном Федеральным законом "О безопасности дорожного движения";
понятия "образовательная организация", "организация, осуществляющая обучение" и "организация, осуществляющая образовательную деятельность" используются в значениях, предусмотренных Федеральным законом "Об образовании в Российской Федерации";

понятие "медицинская организация" используется в значении, предусмотренном Федеральным законом "Об основах охраны здоровья граждан в Российской Федерации";

понятие "организованная перевозка группы детей" используется в значении, предусмотренном Правилами дорожного движения Российской Федерации, утвержденными постановлением Совета Министров - Правительства Российской Федерации от 23 октября 1993 г. N 1090 "О правилах дорожного движения".

3. Для осуществления организованной перевозки группы детей используется автобус, с года выпуска которого прошло не более 10 лет, который соответствует по назначению и конструкции техническим требованиям к перевозкам пассажиров, допущен в установленном порядке к участию в дорожном движении и оснащен в установленном порядке тахографом, а также аппаратурой спутниковой навигации ГЛОНАСС или ГЛОНАСС/GPS.

4. Для осуществления организованной перевозки группы детей необходимо наличие следующих документов:

а) договор фрахтования, заключенный фрахтовщиком и фрахтователем в письменной форме, - в случае осуществления организованной перевозки группы детей по договору фрахтования;

б) документ, содержащий сведения о медицинском работнике (фамилия, имя, отчество, должность), копия лицензии на осуществление медицинской деятельности или копия договора с медицинской организацией или индивидуальным предпринимателем, имеющими соответствующую лицензию, - в случае, предусмотренном пунктом 12 настоящих Правил;

в) решение о назначении сопровождения автобусов автомобилем (автомобилями) подразделения Государственной инспекции безопасности дорожного движения территориального органа Министерства внутренних дел Российской Федерации (далее - подразделение Госавтоинспекции) или уведомление о принятии отрицательного решения по результатам рассмотрения заявки на такое сопровождение;

г) список набора пищевых продуктов (сухих пайков, бутилированной воды) согласно ассортименту, установленному Федеральной службой по надзору в сфере защиты прав потребителей и благополучия человека или ее территориальным управлением, - в случае, предусмотренном пунктом 17 настоящих Правил;

д) список назначенных сопровождающих (с указанием фамилии, имени, отчества каждого сопровождающего, его телефона), список детей (с указанием фамилии, имени, отчества и возраста каждого ребенка);

е) документ, содержащий сведения о водителе (водителях) (с указанием фамилии, имени, отчества водителя, его телефона);

ж) документ, содержащий порядок посадки детей в автобус, установленный руководителем или должностным лицом, ответственным за обеспечение безопасности дорожного движения, образовательной организации, организации, осуществляющей обучение, организации, осуществляющей образовательную деятельность, медицинской организации или иной организа-

ции, индивидуальным предпринимателем, осуществляющими организованную перевозку группы детей автобусом (далее - организация), или фрахтователем, за исключением случая, когда указанный порядок посадки детей содержится в договоре фрахтования;

з) график движения, включающий в себя расчетное время перевозки с указанием мест и времени остановок для отдыха и питания (далее - график движения), и схема маршрута.

5. Оригиналы документов, указанных в пункте 4 настоящих Правил, хранятся организацией или фрахтовщиком и фрахтователем (если такая перевозка осуществлялась по договору фрахтования) в течение 3 лет после осуществления каждой организованной перевозки группы детей.

6. Руководитель или должностное лицо, ответственное за обеспечение безопасности дорожного движения, организации, а при организованной перевозке группы детей по договору фрахтования - фрахтователь обеспечивает наличие и передачу не позднее чем за 1 рабочий день до начала перевозки ответственному (старшему ответственному) за организованную перевозку группы детей копий документов, предусмотренных подпунктами "б" - "з" пункта 4 настоящих Правил.

В случае осуществления организованной перевозки группы детей по договору фрахтования фрахтователь обеспечивает наличие и передачу фрахтовщику не позднее чем за 1 рабочий день до начала такой перевозки копий документов, предусмотренных подпунктами "б" - "д" и "ж" пункта 4 настоящих Правил, а фрахтовщик передает фрахтователю не позднее чем за 2 рабочих дня до начала такой перевозки копии документов, предусмотренных подпунктами "е" и "з" пункта 4 настоящих Правил.

7. Руководитель или должностное лицо, ответственное за обеспечение безопасности дорожного движения, организации, а при организованной перевозке группы детей по договору фрахтования - фрахтовщик:

за 2 рабочих дня до организованной перевозки группы детей обеспечивает передачу водителю (водителям) копии договора фрахтования, а также утвержденных руководителем или должностным лицом, ответственным за обеспечение безопасности дорожного движения, организации, или уполномоченным лицом фрахтовщика копии графика движения и схемы маршрута - в случае организованной перевозки группы детей по договору фрахтования;

за 1 рабочий день до организованной перевозки группы детей обеспечивает передачу водителю (водителям) копий документов, предусмотренных подпунктами "б" - "г", "е" и "ж" пункта 4 настоящих Правил. При осуществлении перевозки 2 и более автобусами каждому водителю также передаются копия документа, предусмотренного подпунктом "д" пункта 4 настоящих Правил (для автобуса, которым он управляет), и сведения о нумерации автобусов при движении.

8. К управлению автобусами, осуществляющими организованную перевозку группы детей, допускаются водители, имеющие непрерывный стаж работы в качестве водителя транспорт-

ного средства категории "D" не менее 1 года и не подвергавшиеся в течение последнего года административному наказанию в виде лишения права управления транспортным средством либо административного ареста за совершение административного правонарушения в области дорожного движения.

9. Включение детей возрастом до 7 лет в группу детей для организованной перевозки автобусами при их нахождении в пути следования согласно графику движения более 4 часов не допускается.

10. Руководитель или должностное лицо, ответственное за обеспечение безопасности дорожного движения, организации, а при организованной перевозке группы детей по договору фрахтования - фрахтователь или фрахтовщик (по взаимной договоренности) обеспечивает в установленном порядке подачу заявки на сопровождение автобусов автомобилями подразделения Госавтоинспекции.

11. В ночное время (с 23 часов до 6 часов) допускается организованная перевозка группы детей к железнодорожным вокзалам, аэропортам и от них, а также завершение организованной перевозки группы детей (доставка до конечного пункта назначения, определенного графиком движения, или до места ночлега) при незапланированном отклонении от графика движения (при задержке в пути). При этом после 23 часов расстояние перевозки не должно превышать 50 километров.

12. При организованной перевозке группы детей в междугородном сообщении организованной транспортной колонной в течение более 3 часов согласно графику движения руководитель или должностное лицо, ответственное за обеспечение безопасности дорожного движения, организации, а при организованной перевозке группы детей по договору фрахтования - фрахтователь или фрахтовщик (по взаимной договоренности) обеспечивает сопровождение такой группы детей медицинским работником.

13. При неблагоприятном изменении дорожных условий (ограничение движения, появление временных препятствий и др.) и (или) иных обстоятельствах, влекущих изменение времени отправления, руководитель или должностное лицо, ответственное за обеспечение безопасности дорожного движения, организации, а при организованной перевозке группы детей по договору фрахтования - фрахтователь или фрахтовщик (по взаимной договоренности) обеспечивает принятие мер по своевременному оповещению родителей (законных представителей) детей, сопровождающих, медицинского работника (при наличии медицинского сопровождения) и соответствующее подразделение Госавтоинспекции (при сопровождении автомобилем (автомобилями) подразделения Госавтоинспекции).

14. Руководитель или должностное лицо, ответственное за обеспечение безопасности дорожного движения, организации, а при организованной перевозке группы детей по договору фрахтования - фрахтователь обеспечивает назначение в каждый автобус, осуществляющий перевозку детей, сопровождающих, которые сопровождают детей при перевозке до места назначения.

Количество сопровождающих на 1 автобус назначается из расчета их нахождения у каждой двери автобуса, при этом один из сопровождающих является ответственным за организованную перевозку группы детей по соответствующему автобусу и осуществляет координацию действий водителя (водителей) и других сопровождающих в указанном автобусе

15. В случае если для осуществления организованной перевозки группы детей используется 2 и более автобуса, руководитель или должностное лицо, ответственное за обеспечение безопасности дорожного движения, организации, а при организованной перевозке группы детей по договору фрахтования - фрахтователь назначает старшего ответственного за организованную перевозку группы детей и координацию действий водителей и ответственных по автобусам, осуществляющим такую перевозку.

Нумерация автобусов при движении присваивается руководителем или должностным лицом, ответственным за обеспечение безопасности дорожного движения, организации, а при организованной перевозке группы детей по договору фрахтования - фрахтовщиком и передается фрахтователю не позднее чем за 2 рабочих дня до начала такой перевозки для подготовки списка детей.

16. Медицинский работник и старший ответственный за организованную перевозку группы детей должны находиться в автобусе, замыкающем колонну.

17. В случае нахождения детей в пути следования согласно графику движения более 3 часов в каждом автобусе руководитель или должностное лицо, ответственное за обеспечение безопасности дорожного движения, организации, а при организованной перевозке группы детей по договору фрахтования - фрахтователь или фрахтовщик (по взаимной договоренности) обеспечивает наличие наборов пищевых продуктов (сухих пайков, бутилированной воды) из ассортимента, установленного Федеральной службой по надзору в сфере защиты прав потребителей и благополучия человека или ее территориальным управлением.

НАЦИОНАЛЬНЫЙ СТАНДАРТ РОССИЙСКОЙ ФЕДЕРАЦИИ

Технические средства организации дорожного движения

ИСКУССТВЕННЫЕ НЕРОВНОСТИ

Общие технические требования. Правила применения

Traffic control devices. Road bumps and road humps.

General technical requirements. Application rules

ОКС 93.080.30

ОКП 52 1000

Дата введения 2008-01-01

Предисловие

Цели и принципы стандартизации в Российской Федерации установлены Федеральным законом от 27 декабря 2002 г. N 184-ФЗ "О техническом регулировании", а правила применения национальных стандартов Российской Федерации - ГОСТ Р 1.0-2004 "Стандартизация в Российской Федерации. Основные положения"

Сведения о стандарте

1. РАЗРАБОТАН Федеральным государственным унитарным предприятием "РОСДОРНИИ" (ФГУП "РОСДОРНИИ") по заказу Федерального дорожного агентства
2. ВНЕСЕН Техническим комитетом по стандартизации ТК 278 "Безопасность дорожного движения" и Техническим комитетом по стандартизации ТК 418 "Дорожное хозяйство"
3. УТВЕРЖДЕН И ВВЕДЕН В ДЕЙСТВИЕ Приказом Федерального агентства по техническому регулированию и метрологии от 11 декабря 2006 г. N 295-ст
4. ВВЕДЕН ВПЕРВЫЕ

Информация об изменениях к настоящему стандарту публикуется в ежегодно издаваемом информационном указателе "Национальные стандарты", а текст изменений и поправок - в ежемесячно издаваемых информационных указателях "Национальные стандарты". В случае пересмотра (замены) или отмены настоящего стандарта соответствующее уведомление будет опубликовано в ежемесячно издаваемом информационном указателе "Национальные стандарты". Соответствующая информация, уведомление и тексты размещаются также в информационной системе общего пользования - на официальном сайте Федерального агентства по техническому регулированию и метрологии в сети Интернет

1 Область применения

Настоящий стандарт распространяется на искусственные неровности, устраиваемые на проезжей части дорог и улиц городов и сельских поселений (далее - дороги) Российской Федерации.

Стандарт устанавливает общие технические требования к искусственным неровностям для принудительного ограничения скорости движения транспортных средств и правила их применения.

2 Нормативные ссылки

В настоящем стандарте использованы нормативные ссылки на следующие стандарты:

ГОСТ Р 50597-93 Автомобильные дороги и улицы. Требования к эксплуатационному состоянию, допустимому по условиям обеспечения безопасности дорожного движения

ГОСТ Р 51256-99 Технические средства организации дорожного движения. Разметка дорожная. Типы и основные параметры. Общие технические требования

ГОСТ Р 52289-2004 Технические средства организации дорожного движения. Правила применения дорожных знаков, разметки, светофоров, дорожных ограждений и направляющих устройств

ГОСТ Р 52290-2004 Технические средства организации дорожного движения. Знаки дорожные. Общие технические требования

ГОСТ Р 52399-2005 Геометрические элементы автомобильных дорог

Примечание - При пользовании настоящим стандартом целесообразно проверить действие ссылочных стандартов в информационной системе общего пользования - на официальном сайте Федерального агентства по техническому регулированию и метрологии в сети Интернет или по ежегодно издаваемому информационному указателю "Национальные стандарты", который опубликован по состоянию на 1 января текущего года, и по соответствующим ежемесячно издаваемым информационным указателям, опубликованным в текущем году. Если ссылочный стандарт заменен (изменен), то при пользовании настоящим стандартом следует руководствоваться замененным (измененным) стандартом. Если ссылочный стандарт отменен без замены, то положение, в котором дана ссылка на него, применяется в части, не затрагивающей эту ссылку.

3 Термины и определения

В настоящем стандарте применены следующие термины с соответствующими определениями:

3.1 **искусственная неровность; ИН:** Специально устроенное возвышение на проезжей части для принудительного снижения скорости движения, расположенное перпендикулярно к оси дороги.

3.2 **гребень ИН:** Линия, перпендикулярная в плане к оси дороги, соединяющая наиболее возвышенные над проезжей частью точки ИН.

3.3 **высота ИН:** Кратчайшее расстояние от гребня ИН на оси дороги до уровня проезжей части.

3.4 **продольный профиль ИН:** Сечение, создаваемое при пересечении ИН вертикальной плоскостью, расположенной по ее гребню, перпендикулярно к проезжей части дороги.

3.5 **поперечный профиль ИН:** Сечение, создаваемое при пересечении ИН вертикальной плоскостью, расположенной по оси дороги.

4 Технические требования

4.1 Общие требования

4.1.1 ИН устраивают на отдельных участках дорог для обеспечения принудительного снижения максимально допустимой скорости движения транспортных средств до 40 км/ч и менее.

4.1.2 Конструкции ИН в зависимости от технологии изготовления подразделяют на монолитные и сборно-разборные.

4.1.3 Длина ИН должна быть не менее ширины проезжей части. Допустимое отклонение - не более 0,2 м с каждой стороны дороги.

4.1.4 На участке для устройства ИН должен быть обеспечен водоотвод с проезжей части дороги.

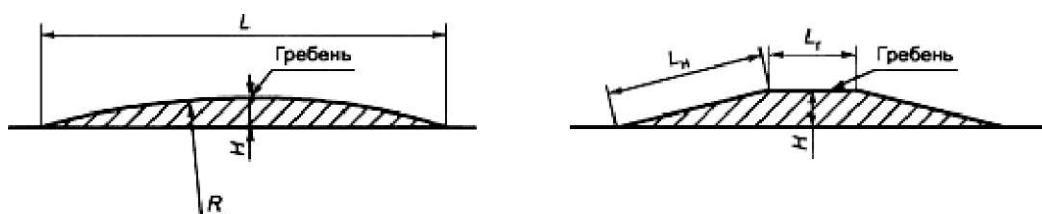
4.1.5 Для информирования водителей участки дорог с ИН должны быть оборудованы техническими средствами организации дорожного движения: дорожными знаками и разметкой.

4.2 Требования к монолитным конструкциям

4.2.1 Монолитные конструкции ИН должны быть изготовлены из асфальтобетона.

В зависимости от поперечного профиля ИН подразделяют на два типа:

- волнообразные (см. рисунок 1а);
- трапециевидные (см. рисунок 1б).



а - волнообразная ИН

б - трапециевидная ИН

Рисунок 1 - Поперечные профили ИН

4.2.2 Тип продольного профиля ИН выбирают с учетом наличия около нее дождеприемных колодцев с верховой стороны дороги на спуске и в зависимости от направления поперечного стока воды на проезжей части.

Различают следующие типы:

I - при двустороннем поперечном уклоне проезжей части и отсутствии дождеприемных колодцев с верховой стороны дороги на спуске у ИН (см. рисунок 2а);

II - при двустороннем поперечном уклоне проезжей части и наличии дождеприемных колодцев с верховой стороны дороги на спуске у ИН (см. рисунок 2б);

III - при одностороннем поперечном уклоне проезжей части и отсутствии дождеприемного колодца в нижней лотке с верховой стороны дороги на спуске у ИН (см. рисунок 2в);

IV - при одностороннем поперечном уклоне проезжей части и наличии дождеприемного колодца в нижней лотке с верховой стороны дороги на спуске у ИН (см. рисунок 2г).

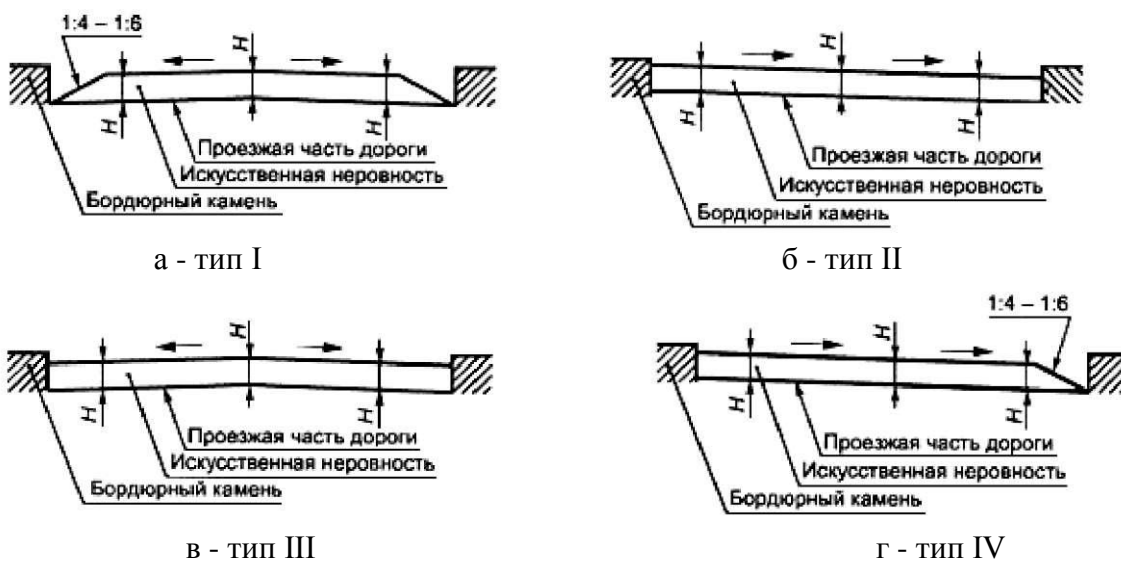


Рисунок 2 - Продольные профили ИН

4.2.3 Параметры ИН следует принимать исходя из максимально допустимой скорости движения на участке дороги, указываемой на знаке, в соответствии с таблицей 1.

Таблица 1

Размеры в метрах

Максимально допустимая скорость движения, указываемая на знаке, км/ч	Волнообразный профиль			Трапецевидный профиль		
	Длина L	Максимальная высота гребня H	Радиус криволинейной поверхности R	Длина	Максимальная высота гребня H	
				горизонтальной площадки	наклонного участка	
20	От 3,0 до 3,5 включ.	0,07	От 11 до 15 включ.	От 2,0 до 2,5 включ.	От 1,0 до 1,15 включ.	0,07
30	От 4,0 до 4,5 включ.	0,07	От 20 до 25 включ.	От 3,0 до 5,0 включ.	От 1,0 до 1,40 включ.	0,07

40	От 6,25 до 6,75 включ.	0,07	От 48 до 57 включ.	От 3,0 до 5,0 включ.	От 1,75 до 2,25 включ.	0,07
----	------------------------	------	--------------------	----------------------	------------------------	------

На дорогах, по которым осуществляется регулярное движение безрельсовых маршрутных транспортных средств, параметры ИН следует принимать в соответствии с таблицей 2.

Таблица 2

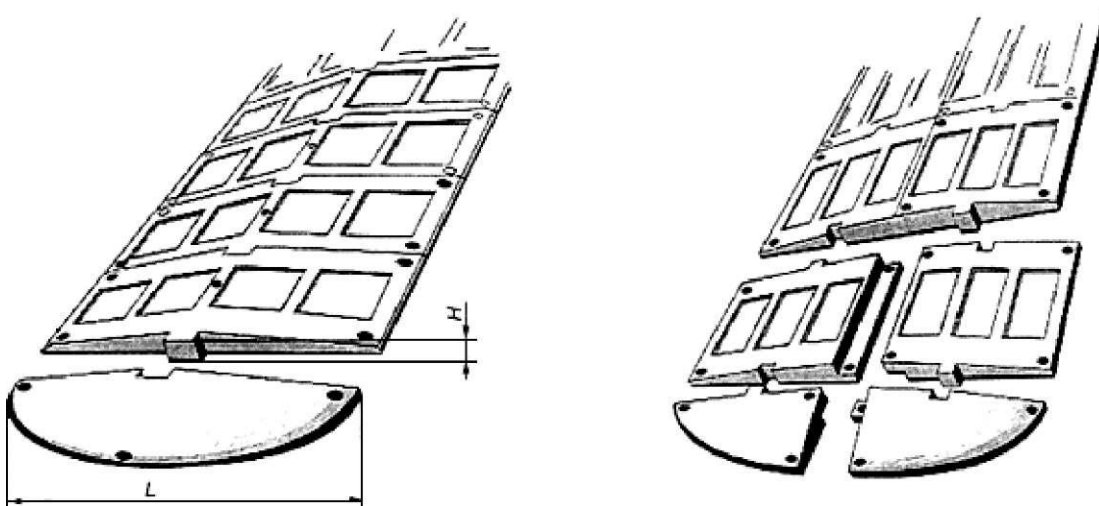
Размеры в метрах

Максимально допустимая скорость движения, указываемая на знаке, км/ч	Волнообразный профиль			Трапецевидный профиль		
	Длина L	Максимальная высота гребня Н	Радиус криволинейной поверхности R	Длина	Максимальная высота гребня Н	
				горизонтальной площадки	наклонного участка	
20	От 5,0 до 5,5 включ.	0,07	От 31 до 38 включ.	От 2,0 до 2,5 включ.	От 1,5 до 2,0 включ.	0,07
30	От 8,0 до 8,5 включ.	0,07	От 80 до 90 включ.	От 3,0 до 5,0 включ.	От 2,0 до 2,5 включ.	0,07
40	От 12 до 12,5 включ.	0,07	От 180 до 195 включ.	От 3,0 до 5,0 включ.	От 4,0 до 4,5 включ.	0,07

4.3 Требования к сборно-разборным конструкциям

4.3.1 Сборно-разборная конструкция ИН может состоять из ряда однотипных геометрически совместимых основных и краевых элементов.

4.3.2 Основной и краевой элементы могут состоять из одной (см. рисунок 3а) или двух частей (см. рисунок 3б), которые геометрически совместимы друг с другом и имеют отверстия для крепления к покрытию дороги.



а - ИН из одной части основного и краевого элементов

б - ИН из двух частей основного и краевого элементов

Рисунок 3 - Конструкция сборно-разборной ИН

4.3.3 В конструкции должна быть предусмотрена возможность монтажа и демонтажа на покрытии дороги, а также замены отдельных ее элементов и частей с использованием специального инструмента.

4.3.4 Размеры элементов ИН следует принимать в зависимости от требуемого ограничения максимально допустимой скорости движения в соответствии с таблицей 3.

4.3.5 Каждый элемент ИН может быть выполнен в виде однослойной или двухслойной конструкции.

4.3.6 ИН должна иметь поверхность, обеспечивающую коэффициент сцепления в соответствии с требованиями ГОСТ Р 50597.

4.3.7 Твердость ИН, изготовленной из эластичного материала, по Шору А, измеренная на рабочей поверхности не менее чем в пяти точках, не менее 50 мм от края, должна быть от 55 до 80 условных единиц.

4.4 Для обеспечения видимости в темное время суток на поверхность ИН должны быть нанесены световозвращающие элементы, ориентированные по направлению движения транспортных средств. Площадь световозвращающих элементов должна быть не менее 15% общей площади ИН.

Таблица 3

Размеры в метрах

Максимально допустимая скорость движения, указываемая на знаке, км/ч	Элемент ИН			
	Основной		Краевой	
	Длина хорды	Максимальная высота Н	Длина хорды	Максимальная высота Н
30	От 0,50 до 0,70 включ.	От 0,05 до 0,06 включ.	От 0,50 до 0,70 включ.	От 0,05 до 0,06 включ.
40	От 0,90 до 1,10 включ.	От 0,05 до 0,06 включ.	От 0,90 до 1,10 включ.	От 0,05 до 0,06 включ.

4.5 Световозвращающие элементы выполняют из полимерных лент или иных материалов в соответствии с ГОСТ Р 51256. Значения коэффициента яркости и коэффициента световозвращения таких элементов должны соответствовать требованиям ГОСТ Р 51256 для дорог I категории и магистральных улиц непрерывного движения. При разрушении или отслаивании световозвращающих элементов, а также снижении в процессе эксплуатации их светотехнических характеристик до значений ниже нормативных, световозвращающие элементы должны быть заменены на новые.

4.6 Не допускается эксплуатация ИН с отсутствующими отдельными элементами и выступающими или открытыми элементами крепежа.

В случае нарушения целостности ИН из-за потери одного или нескольких элементов оставшийся в дорожном покрытии крепеж не должен служить причиной повреждения шин.

4.7 При демонтаже ИН одновременно должны быть удалены крепежные элементы, оставшиеся отверстия на покрытии автомобильной дороги заделаны, а предупреждающие дорожные знаки и разметка ликвидированы.

4.8 В комплект искусственной неровности должны входить:

- основные и краевые элементы;
- крепежные элементы;
- паспорт изделия;
- инструкция по монтажу.

5 Методы контроля искусственных неровностей

5.1 Техническое состояние ИН контролируют визуально.

Контроль световозвращающих элементов - по ГОСТ Р 51256.

5.2 При осмотре ИН сборно-разборной конструкции проверяют наличие всех элементов, их состояние и плотность прилегания к покрытию дороги.

5.3 При осмотре монолитной конструкции ИН проверяют отсутствие просадок, выбоин, иных повреждений. Предельные размеры повреждений покрытия проезжей части и сроки их ликвидации устанавливают в соответствии с ГОСТ Р 50597.

5.4 При обнаружении какого-либо дефекта ИН срок его устранения не должен превышать трех суток.

6 Правила применения искусственных неровностей

6.1 ИН устраивают на дорогах с асфальтобетонными и цементобетонными покрытиями на участках с искусственным освещением.

6.2 ИН устраивают на основе анализа причин аварийности на конкретных участках дорог с учетом состава и интенсивности движения и дорожных условий

ИН устраивают:

- перед детскими и юношескими учебно-воспитательными учреждениями, детскими площадками, местами массового отдыха, стадионами, вокзалами, магазинами и другими объектами массовой концентрации пешеходов, на транспортно-пешеходных и пешеходно-транспортных магистральных улицах районного значения, на дорогах и улицах местного значения, на парковых дорогах и проездах [1];

- перед опасными участками дорог, на которых введено ограничение скорости движения до 40 км/ч и менее, установленное дорожным знаком 3.24 "Ограничение максимальной скорости" или 5.3.1 "Зона с ограничением максимальной скорости";

- перед въездом на территорию, обозначенную знаком 5.21 "Жилая зона";

- перед нерегулируемыми перекрестками с необеспеченной видимостью транспортных средств, приближающихся по пересекаемой дороге, на расстоянии от 30 до 50 м до дорожного знака 2.5 "Движение без остановки запрещено";

- от 10 до 15 м до начала участков дорог, являющихся участками концентрации дорожно - транспортных происшествий;

- от 10 до 15 м до наземных нерегулируемых пешеходных переходов у детских и юношеских учебно-воспитательных учреждений, детских площадок, мест массового отдыха, стадионов, вокзалов, крупных магазинов, станций метрополитена;

- с чередованием через 50 м друг от друга в зоне действия дорожного знака 1.23 "Дети".

6.3 Не допускается устраивать ИН в следующих случаях:

- на дорогах федерального значения;

- на дорогах регионального значения с числом полос движения 4 и более (кроме участков, проходящих по территории городов и населенных пунктов с числом жителей более 1000 человек);

- на остановочных площадках общественного транспорта или соседних с ними полосах движения и отгонах уширений проезжей части;

- на мостах, путепроводах, эстакадах, в транспортных тоннелях и проездах под мостами;

- на расстоянии менее 100 м от железнодорожных переездов;
- на магистральных дорогах скоростного движения в городах и магистральных улицах общегородского значения непрерывного движения [2];
- на подъездах к больницам, станциям скорой медицинской помощи, пожарным станциям, автобусным и троллейбусным паркам, гаражам и площадкам для стоянки автомобилей аварийных служб и другим объектам сосредоточения специальных транспортных средств;
- над смотровыми колодцами подземных коммуникаций.

6.4 Допускается совмещение ИН монолитной конструкции трапециевидного профиля с наземными нерегулируемыми пешеходными переходами вблизи детских и юношеских учебно-воспитательных учреждений, детских площадок на улицах местного значения в жилых кварталах городов с обеспечением прохода пешеходов по центральной горизонтальной площадке ИН шириной не менее 4 м при условии ограничения движения пешеходов по наклонному участку возвышающегося пешеходного перехода с помощью ограждений.

6.5 Уменьшение высоты монолитной искусственной неровности до нуля к лотку, расположенному вдоль бордюрного камня (см. рисунки 2а, в), принимают с уклоном 1:6 на приподнятых пешеходных переходах и 1:4 - в остальных случаях.

6.6 Допускается обеспечивать отвод воды у монолитной ИН без уменьшения ее высоты (см. рисунки 2б, г) при наличии дождеприемных колодцев, сооружаемых у ИН с каждой стороны улицы (при продольном уклоне лотка менее 5+) или с одной (верховой) стороны улицы (при продольном уклоне лотка 3+ и более).

6.7 ИН устраивают на участках дорог с обеспеченным нормативным расстоянием видимости поверхности дороги в соответствии с ГОСТ Р 52399 с максимальным приближением к имеющимся мачтам искусственного освещения, а в необходимых случаях и с установкой около ИН новых опор наружного освещения. Уровень освещенности проезжей части на таких участках должен быть не менее 10 лк.

6.8 Протяженность участка дороги с принудительным ограничением максимально допустимой скорости движения не должна превышать значений, указанных в таблице 4, а общее число ИН на таком участке дороги не должно быть более пяти.

Таблица 4

Максимально допустимая скорость движения, км/ч	Расстояние между осями ИН, м
20	От 35 до 60 включ.
30	От 60 до 80 включ.
40	От 80 до 125 включ.

7 Оборудование техническими средствами организации дорожного движения участков дорог с искусственными неровностями

7.1 Участки дорог, на которых устроены ИН, следует оборудовать дорожными знаками и дорожной разметкой в соответствии с ГОСТ Р 52289, ГОСТ Р 52290 и ГОСТ Р 51256.

7.2 Перед ИН на ближней границе ее или разметки устанавливают дорожные знаки 1.17 "Искусственная неровность" и 5.20 "Искусственная неровность".

7.3 Предупреждение водителей о нескольких последовательно расположенных искусственных неровностях обеспечивается применением таблички 8.2.1 "Зона действия", установленной совместно с предупреждающим дорожным знаком 1.17 "Искусственная неровность".

7.4 Если на участке дороги выбраны размеры ИН для максимально допустимой скорости движения, отличающейся от скорости движения на предшествующем участке дороги на 20 км/ч и более, применяют ступенчатое ограничение скорости с последовательной установкой знаков 3.24 "Ограничение максимальной скорости" в соответствии с требованиями ГОСТ Р 52289.

7.5 В случае применения различных конструкций ИН линии разметки на дорожное покрытие и на бордюрный камень наносят в соответствии с рисунком 4.

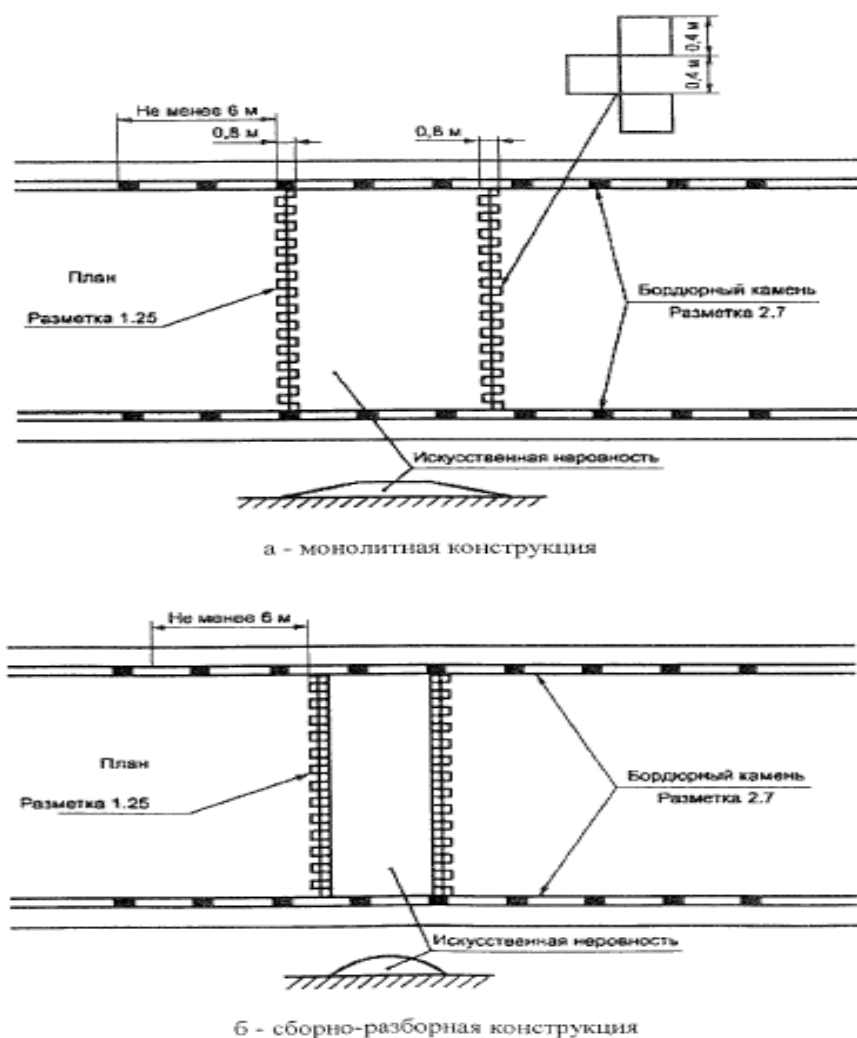


Рисунок 4 - Пример нанесения разметки 1.25 и 2.7 при устройстве ИН

При необходимости устройства возвышающегося наземного пешеходного перехода, совмещенного с ИН, нанесение линии разметки наносят в соответствии с рисунком 5.

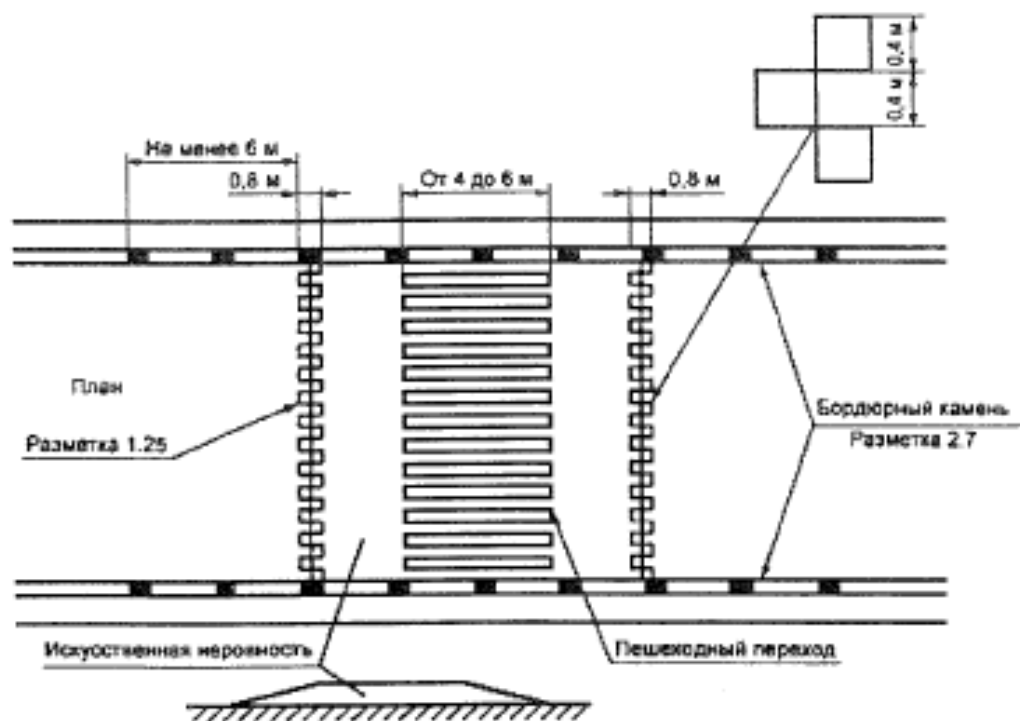


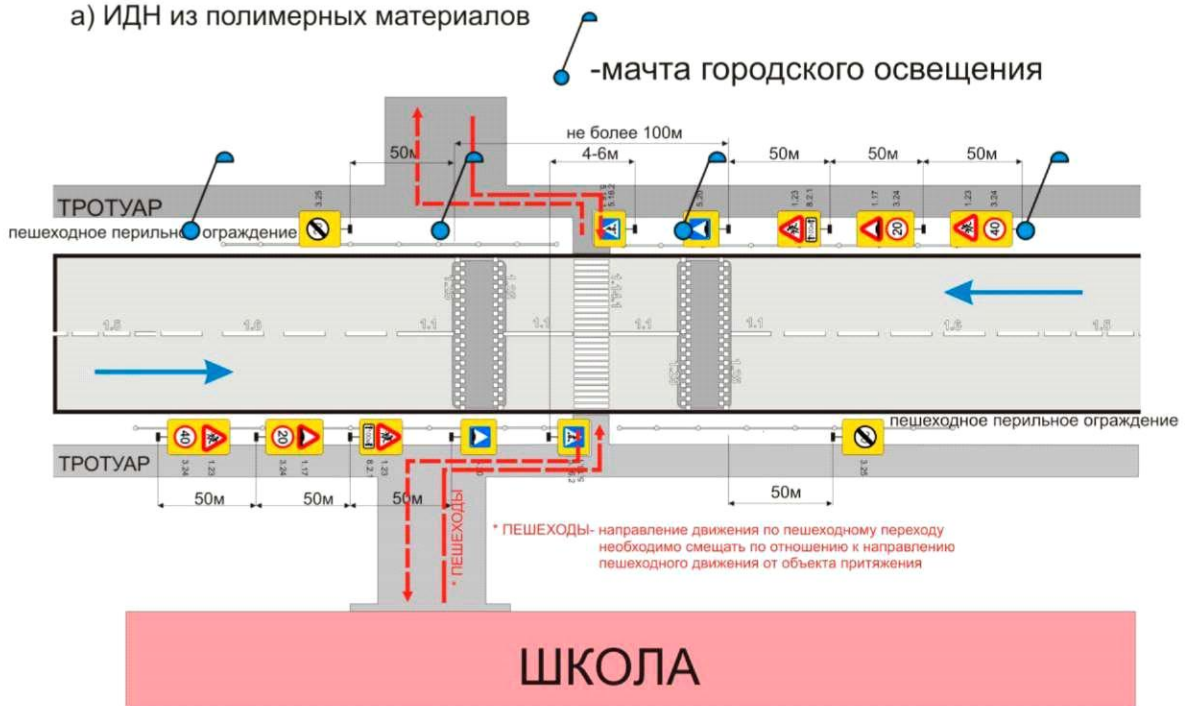
Рисунок 5 - Пример нанесения разметки 1.25 и 2.7 в случае возвышающегося пешеходного перехода, совмещенного с ИН

Библиография

- [1] СНиП 2.07.01-89 Градостроительство. Планировка и застройка городских и сельских поселений
- [2] СНиП 2.05.02-85 Автомобильные дороги



а) ИДН из полимерных материалов



б) ИДН из асфальтобетона

Типовое обустройство ТСРДД в месте размещения искусственных дорожных неровностей

**ИНСТРУКЦИЯ
ПЕДАГОГУ, ОТВЕТСТВЕННОМУ ЗА ОРГАНИЗАЦИЮ
В ОБЩЕОБРАЗОВАТЕЛЬНОМ УЧРЕЖДЕНИИ РАБОТЫ ПО ПРОФИЛАКТИКЕ
ДЕТСКОГО ДОРОЖНО- ТРАНСПОРТНОГО ТРАВМАТИЗМА**



Педагог, ответственный за организацию профилактики ДДТТ, назначается приказом директора общеобразовательного учреждения перед началом учебного года. Это может быть заместитель директора по воспитательной работе, учитель начальных классов или предмета «ОБЖ», руководитель отряда (кружка) ЮИД или любой педагог (на усмотрение директора), владеющий соответствующими знаниями или прошедший курсы повышения квалификации по обучению школьников правилам дорожного движения.

Педагог (инструктор по безопасности дорожного движения) руководствуется в своей работе Законом Российской Федерации «О безопасности дорожного движения», «Правилами дорожного движения Российской Федерации» (новая редакция с внесенными дополнениями и изменениями), другими нормативными правовыми актами. Работа осуществляется в тесном контакте с инспектором по пропаганде или сотрудником Госавтоинспекции, закрепленным за данным общеобразовательным учреждением приказом начальника Госавтоинспекции.

В обязанности педагога, ответственного за организацию профилактики ДДТТ, входит следующее.

1. Организация работы общеобразовательного учреждения по профилактике ДДТТ в соответствии с планами совместной работы Госавтоинспекции и органа управления образованием. План рассматривается на педагогическом совете и утверждается директором, а совместные планы проведения профилактических мероприятий - еще и руководителями соответствующих организаций.
2. Осуществление контроля за выполнением учебного плана и программы занятий по ПДД в образовательном процессе.

Осуществление постоянного контакта с подразделением пропаганды Госавтоинспекции в:

- организации совместных профилактических мероприятий с учащимися и их родителями;
- оформлении «уголка безопасности», кабинета ОБЖ;
- обеспечении учащихся методической литературой и наглядными пособиями;
- техническом оборудовании автоплощадки (автогородка);

- ведении наблюдательного дела на общеобразовательное учреждение.
- 4. Систематическое информирование педагогического коллектива и родителей о состоянии аварийности: количестве ДТП с участием детей, анализе причин и условий, способствующих возникновению ДТП, сроках проведения профилактических мероприятий, их участниках.
- 5. Разработка совместно с сотрудником Госавтоинспекции схемы маршрута безопасного передвижения учащихся по территории, прилегающей к общеобразовательному учреждению. Контроль постоянного обновления информации по данной схеме.
- 6. Организация работы отряда (кружка) ЮИД, участие в написании положений, инструкций по проведению его работы.

ТЕХНОЛОГИЯ ПРОВЕДЕНИЯ «МИНУТКИ» ПО БЕЗОПАСНОСТИ ДВИЖЕНИЯ

«Минутка» - это кратковременное занятие по безопасности движения (1-2 минуты), которое



проводится педагогом непосредственно перед тем, как дети пойдут домой (группы продленного дня), или в конце последнего урока в начальных классах.

Цель «минутки» - повлиять на процесс стихийного формирования навыков поведения на улице во время движения по ней путем создания у детей соответствующей установки, ориентировки мышления на вопросы «дороги» и «безопасности». Ребенок, выйдя на улицу, осознанно или неосознанно изучает ее, познавая «секреты». Улица лишь на первый взгляд проста, а в действительности сложна, имеет ряд «ловушек» - обманчивых ситуаций.

«ловушек» - обманчивых ситуаций.

МЕТОДИКА ПРОВЕДЕНИЯ «МИНУТКИ»

Внимание детей переключается на вопросы безопасности движения путем разбора проблемного вопроса. Выслушав мнение нескольких детей по поставленному вопросу, воспитатель (учитель) поправляет их и дает свое объяснение. Важно создание ситуации столкновения мнений, спора, разнообразия объяснения одного и того же явления детьми.

За день в образовательном учреждении ребенок получает полезные сведения по безопасности движения, рассмотренные в проблемной и занимательной форме.

Продолжением «минутки», ее практическим приложением является движение детей из образовательного учреждения по улице.

Детям предлагаются задания по наблюдению обстановки на улице (за движением автомобилей, пешеходов на остановках, перекрестках, обращение внимания по пути на различные предметы, мешающие обзору улицы).

Родители, сопровождающие детей, в процессе движения домой используют наблюдение и правильно оценивают обстановку, задавая детям вопросы.

ИНФОРМАЦИОННЫЙ УГОЛОК ДЛЯ ШКОЛЫ ПО БЕЗОПАСНОСТИ ДОРОЖНОГО ДВИЖЕНИЯ

Информационные и пропагандистские материалы по безопасности дорожного движения должны быть во всех школах. Они оформляются в виде специальных стендов или щитов (один или несколько) и, как правило, располагаются на видном месте в вестибюле школы, желательно на выходе из детского образовательного учреждения.

Примерный перечень материалов, располагаемых на стендах, следующий:

1. Выписка из приказа директора школы о назначении лица, ответственного за работу по профилактике детского дорожно-транспортного травматизма (с указанием должности, фамилии, имени, отчества).
2. Информация (по согласованию с районным отделом ГИБДД) о закреплении за школой сотрудников ГИБДД и дружинников с указанием фамилий.
3. Информация о ДТП, происшедших с участием учащихся школы и краткий разбор причин случившегося. (Можно приложить схему ДТП и указать пункты ПДД, нарушение требований которых привело к происшествию). Сообщение о работе, проведенной с учащимися школы и родителями в связи с происшедшим ДТП.
4. Информация о нарушителях ПДД - учащихся школы, с указанием фамилий, класса, характера нарушения, со ссылкой на ПДД, и о мерах, принятых к нарушителям.
5. Информация о проводимых в школе мероприятиях, связанных с изучением ПДД: проведение игр, конкурсов, соревнований и т.п. с обязательными сообщениями о ходе подготовки к ним.
6. Информация ГИБДД о состоянии ДДТТ в районе (ежемесячные данные).
7. В качестве постоянной, но периодически сменяемой информации можно использовать некоторые учебные материалы по ПДД. Например, по темам: «Причины ДТП», «Бытовым привычкам не место на дороге» («Ловушки»), «Как избежать опасности на дороге» и т.п.
8. Информация для родителей.

Школа обязана четко объяснять свои задачи, рассказывать о проблемах, информировать об актуальных задачах. Все это в полной мере относится и к проблемам ДДТТ.

Внимание родителей должно быть обращено не только на ту информацию, которая относится непосредственно к ним, но и на ту, с которой школа обращается к детям.

Для достижения наибольшей эффективности в обучении детей, родители должны быть ознакомлены с поручочным содержанием проводимых уроков по ПДД. Это необходимо для того, чтобы не было противоречий в изложении учебного материала учителя на уроке и поведением родителей в реальных дорожных ситуациях, что, к сожалению нередко случается.

9. В качестве информационных материалов, как для родителей, так и для детей могут быть использованы газетные и журнальные вырезки актуального характера по тематике безопасности дорожного движения.

10. Схема безопасного движения учащихся по территории микрорайона школы. Эта схема носит весьма ответственную информационную нагрузку. Как правило, подобные схемы в школах имеются, но к очень большому сожалению, они выполняются формально и никакой полезной работающей информации не несут. Подобные схемы необходимо согласовать с органами ГИБДД.

Сама по себе задача обеспечения безопасности движения учащихся из дома в школу, обратно и в других направлениях в границах микрорайона школы всегда была и остается актуальной и требует гораздо большего внимания, чем это имеет место в реальности.

Учитель не может, да и не должен заниматься ее решением, но обратить внимание руководства школы и тем самым привлечь его внимание к решению вопросов безопасности детей на пути в районе школы, он в состоянии и должен это делать. Администрация, в свою очередь, может обратиться в управление образования и в ГИБДД, в муниципальные и другие органы и потребовать принятия необходимых практических мер по обеспечению безопасности детей.

При выполнении схемы надо подобрать приемлемый масштаб и соблюсти его. Схема должна легко читаться, поэтому обозначать надо основные и понятные ориентиры (строения, дороги, зеленые насаждения и т.п.), надписи должны выполняться четко, разборчиво. Обязательно обозначаются все дороги со всеми элементами (проезжая часть, трамвайные пути, тротуар, разделительная полоса, пешеходные переходы, светофоры, дорожные знаки и разметка). Расположение светофоров, дорожных знаков и разметки должно соответствовать их действительным местам расположения. Хорошо видимой линией (при необходимости со стрелками, обозначающими направление движения) должны быть обозначены все основные пути движения учащихся к школе (и обратно) от близлежащих остановок маршрутного транспорта и основных мест проживания учащихся. Должны быть отмечены участки с интенсивным движением транспортных средств.

Следующий этап работы - оценка степени безопасности дорожного движения на участках дорог, прилегающих к школьной территории:

1. Дорожный знак «Дети» (2 шт.): наличие, состояние, правильность установки (расстояние, высота, освещенность).
2. Состояние проезжей части, тротуаров и их освещенность.
3. Наличие остановок и стоянок транспортных средств, объездных путей, влияющих на пешеходное движение.
4. Наличие постоянных и временных сооружений и предметов, захламленность на территории, прилегающей к школе, влекущие ухудшение обзора, вынужденное нарушение маршрутов детей.
5. Наличие (при необходимости) и состояние пешеходных ограждений в местах подходов детей к школе.

6. Наличие и состояние пешеходных переходов и их обозначений (знаки, разметка).
7. Соблюдение скоростного режима водителями транспортными средствами, наличие искусственных неровностей.
8. Направление движения транспортных потоков (необходимость переключения на другие направления).
9. Организация дежурства сотрудников ГИБДД, дружинников, учителей, родителей, старших школьников и членов отрядов ЮИД (в пределах целесообразности).

Оценив степень безопасности дорожного движения, состояния школьной территории и всего микрорайона школы, необходимо специальными условными значками (например, красный флажок, а при необходимости с дополнительной надписью) обозначить опасные места на схеме.

Опасность временного характера (ремонт тротуара, складирование какого-либо материала и т.д.) лучше обозначить легкосъёмными значками,

например, на булавках, а если схема имеет остекление, то - приклеиванием к стеклу.

Если территория школы не имеет своего ограждения, то ее границы (а лучше всю площадь) следует обозначить на схеме.

Все изменения, происходящие на территории микрорайона школы, должны оперативно отражаться на схеме, путем внесения соответствующих поправок, носящих особо серьезный характер (например, вынужденное изменение маршрута движения учащихся), учащиеся должны быть оповещены также специальной информацией, размещаемой рядом со схемой.

Если в микрорайоне школы когда-либо происходили ДТП (с участием или без участия учащихся школы), то места этих ДТП должны быть отмечены на схеме.

Весьма полезно, помимо схемы, вывешиваемой в вестибюле школы, иметь второй ее экземпляр в кабинете ПДД, где она может служить хорошим учебным пособием.

На конкретных примерах дорожной обстановки на дорогах и территории микрорайона школы можно вести занятия по различным темам учебной программы ПДД: перекрестки, пешеходные переходы, сигналы светофора и регулировщика, дорожные знаки и разметка и т.д., а также занятия о безопасном поведении на конкретных путях движения пешеходов в школу, домой и по другим направлениям.

Любые информационные и пропагандистские материалы, вывешиваемые на стендах и щитах, должны нести определенную нагрузку, должны быть **работающими** на выполнение конкретной задачи. Случайных материалов быть не должно! Прежде чем вывешивать какой-либо материал необходимо решить: зачем он нужен, чем он полезен, насколько он актуален.

Материалы должны обновляться. Даже полезный, но «завесившийся», устаревший материал не работает, а из полезного становится бесполезным и даже вредным. данным детей.